



---

# RAPPORT D'ACTIVITÉ 2024

---

PRÉSENTÉ À L'ASSEMBLÉE  
GÉNÉRALE DE JUIN 2024



**Horizons Neufs**  
- ASBL ROYALE -  
MAH284; 285; 398; 500; 064



**Wallonie**  
familles santé handicap  
AVIQ



**Loterie Nationale**



Le Brabant wallon



# 2024

## La sortie du tunnel

Chers membres, chères familles, chers amis,

Il y a un an, j'avais qualifié l'année 2023 de l'année des ascenseurs. D'une part, nous venions d'inaugurer les travaux à la Serpentine mais d'autre part, nous avons vécu dans un ascenseur émotionnel. Les pertes financières sont restées importantes et l'association a fonctionné pendant plusieurs mois sans Directeur général. Cela n'a été possible que grâce à l'engagement des équipes et des administrateurs qui ont pris le relais pendant cette période.

Début 2024, Michel De Beusscher, ancien Directeur général de Notre Village, a accepté à titre intérimaire d'assumer la Direction Générale de Horizons Neufs. Il a redonné confiance aux équipes et les inquiétudes de chacun ont pu progressivement diminuer. Cette solution ne pouvait être que temporaire et nous nous sommes mis à la recherche du capitaine qui permettrait de redémarrer les projets d'Horizons Neufs. Laurent Courtois était un ancien du métier puisqu'il avait déjà dirigé « Les Anémones ». Laurent était enthousiaste à l'idée de mener des nouveaux projets avec Horizons Neufs et nous a rapidement convaincus que nous avons une histoire à écrire ensemble. Il nous a rejoints au cours de l'été 2024 il y a moins d'un an mais il marque déjà son empreinte de manière durable.

La tenue des comptes fin 2023 et pendant une grande partie de 2024 a également été compliquée par une absence de longue durée. Les membres se rappelleront que nous avons été obligés de postposer l'approbation des comptes 2023 jusqu'au mois de Juillet 2024. Pendant la seconde moitié de 2024, nous avons été aidés par un bénévole et nous avons ensuite modifié notre organisation afin de stabiliser la production des résultats.

Les résultats financiers publiés pour 2024 qui vous seront présentés pour approbation présentent un résultat positif d'un peu plus de 50.000 €. C'est évidemment une amélioration bienvenue après les pertes importantes de 2022 et 2023. Il est à noter cependant que ce résultat comprend un produit exceptionnel relatif aux exercices antérieurs. En excluant le résultat exceptionnel, nous aurions encore présenté une perte en 2024. Les mesures nécessaires, dans le respect des travailleurs, ont été prises et le budget qui vous sera présenté pour 2025 est à l'équilibre. Nous sommes confiants de pouvoir le réaliser.

Au cours des dernières années, nous avons gelé le projet des Artisans parce qu'il était inconcevable de réaliser un projet de cette ampleur avec des pertes opérationnelles. La réalisation d'un projet de grande envergure ne peut être réussie qu'avec des fondations solides : un résultat net positif et une génération de cash qui doit nous permettre un financement partiel par emprunt bancaire. Nous avons redémarré les études afin de voir si la construction d'une nouvelle résidence adaptée au vieillissement de nos résidents est réaliste. Le chemin sera encore long mais l'enthousiasme des équipes devrait contribuer au succès.

Je terminerai en remerciant tous les travailleurs de Horizons Neufs, c'est eux qui assurent un avenir extraordinaire à nos bénéficiaires, sans oublier mes collègues de l'organe d'administration qui ont à cœur le succès de notre association.

Et, comme d'habitude, je rappellerai que nous avons également besoin du support des familles et de nos sympathisants pour pouvoir leur offrir « l'extraordinaire ».



Pour l'Organe d'Administration (O.A)  
François Dehem  
Président





# NOTRE HISTOIRE

---

1966-2024

---

**Les racines d'Horizons Neufs remontent à la création de l'ASBL "Centre Éducatif de Travail et d'Hébergement" (CETH) en 1966** par un groupe de parents désireux d'assurer un avenir sécurisant ainsi qu'une qualité de vie pour leurs fils et filles atteints de déficience mentale. La cité de Louvain-la-Neuve fut choisie comme lieu d'implantation en fonction de deux critères particuliers : ville moderne, dynamique, tolérante et dont l'infrastructure piétonnière garantit un maximum de sécurité. Il en découle nombre d'opportunités de rencontres favorables à une maximisation de l'indépendance et de l'inclusion des bénéficiaires.

**Le projet prit vie avec la création de La Serpentine en 1978, puis de La Cognée en 1979**, nos deux premiers services type SRA. A partir de ce moment, l'association CETH a créé et promu une synergie entre les deux services. En janvier 1983, elle ouvre un centre d'activités de jour : Le CDA "La Baraque", bénéficiant aux usagers des deux services. En 1995, la mixité des lieux de vie est reconnue et installée sur base des choix des bénéficiaires.

**En 2002**, des familles regroupées au sein de l'ASBL Horizons Neufs, s'inspirent de l'expérience du CETH et créent à leur tour un SRA dénommé **La Lisière**. Grâce à une convention entre les associations "CETH" et "Horizons Neufs", les 3 services résidentiels proposent une articulation et une gestion communes des projets au bénéfice de 46 usagers.

**En 2014**, Horizons Neufs élargit encore son offre de service en proposant des logements de petites tailles pour des bénéficiaires souhaitant vivre de manière plus autonome. "**De Toit à toi**", **SLS**, est né et répond par un développement rapide à ces demandes via trois logements communautaires et un studio individuel : "Les Musiciens" (4 pers. - 2014), "Le Verger" (3 pers. - 2015), "Le Studio" (1 pers. - 2016) et "La Maison du Lac" (5 pers. - 2018). En 2021, le projet Béthanie, agréé comme SAPS et porté historiquement par l'ASBL Agapé depuis 2011, intègre également Horizons Neufs.

**En 2017**, le **SAJA "L'Argentine"**, développé en 1977 par des personnes sensibilisées au handicap, regroupées au sein de l'ASBL L'Argentine, est repris par Horizons Neufs et étaye ainsi le panel des réponses en proposant des activités exclusivement de jour.

# NOTRE MISSION ET NOS VALEURS

Horizons Neufs asbl est un réseau de services d'accueil et d'hébergement de personnes en situation de handicap, **dynamique et innovant** dans la manière dont il assure l'accompagnement de ses bénéficiaires.

Nous favorisons l'**autodétermination** des personnes que nous accueillons et les aidons à assumer les responsabilités qui découlent de leurs choix. Nous leur offrons un **cadre de vie à dimension humaine**, convivial et sécurisant, **en partenariat** avec leurs familles et leurs proches et en interaction avec l'environnement local. Nous sommes à leur écoute afin de leur apporter, **de manière personnalisée**, une réponse adéquate à leurs besoins et attentes, **tout au long de leur évolution, si possible à vie.**

Nous nous appuyons pour cela sur des **collaborateurs compétents et motivés**, à qui nous proposons un lieu d'épanouissement personnel et professionnel favorable à **la créativité.**

Nous contribuons activement à la sensibilisation de la société en démontrant au quotidien qu'**un monde inclusif est possible.** Nous **militions en faveur des droits des personnes** en situation de handicap et ambitionnons de mettre en œuvre les meilleures pratiques du secteur et d'y **jouer un rôle d'exemplarité.**



# NOS SERVICES

## Les résidences (SRA)

**La Serpentine (1978), La Cognée (1979), La Lisière (2002)**

Chacun de nos trois services résidentiels accueille 16 personnes ayant un handicap mental modéré à profond avec, pour certains, des handicaps surajoutés (autisme, mobilité,...). En partenariat avec les familles et les réseaux tissés localement, près d'une quarantaine d'intervenants (éducateurs, paramédicaux, maîtres de maison, etc.) assurent, en relais, l'accompagnement du quotidien des bénéficiaires dans leur vie communautaire.

## Le Service de Logements supervisés (SLS)

**De Toi à Toit (2014)**

Subsidié pour l'accompagnement de 7 personnes, notre SLS rencontre les demandes de 14 personnes ayant un handicap léger à modéré au départ de quatre maisons communautaires (**Musiciens / Verger / Maison du Lac / Ensemble**) et d'un **studio** individuel. Avec un soutien éducatif limité mais régulier, les bénéficiaires développent leur projet de vie en autonomie.

## Le Service d'accueil de jour (SAJA) et le Centre d'activités L'Argentine (1976 – fusion 2017) + La Baraque (1983)

Au carrefour des projets résidentiels et en réponse aux personnes vivant en famille, notre **pôle d'activités** de jour permet la rencontre des bénéficiaires autour d'activités variées et adaptées. Ouvert sur les propositions de l'environnement extérieur, il permet à chacun de développer ses habiletés techniques et sociales et de vivre des activités développant leur bien-être ainsi que leur citoyenneté.

### Louvain-la-Neuve

La Baraque  
Rue de la Baraque, 129b  
1348 Louvain-la-Neuve  
Tél.: +32 10 47 07 45

La Serpentine  
Rue de la Serpentine, 8  
1348 Louvain-la-Neuve  
Tél.: +32 10 45 17 82

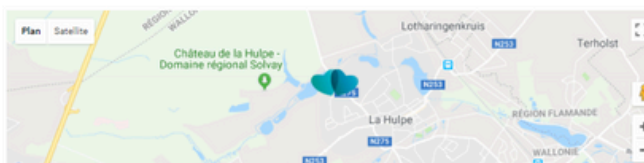
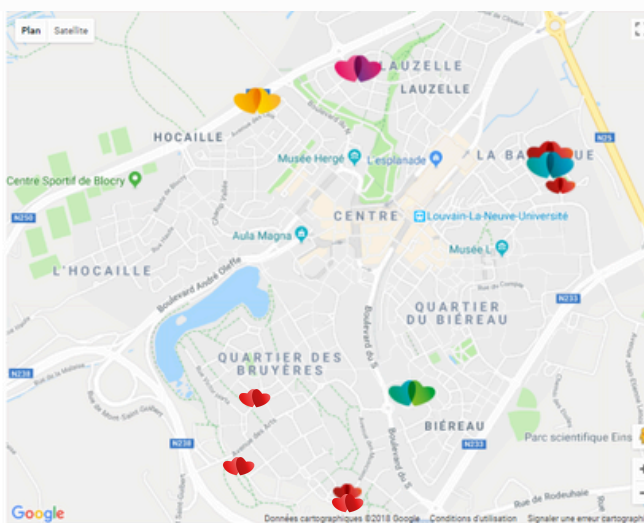
La Lisière  
Place Jean Lariguette, 2  
1348 Louvain-la-Neuve  
Tél.: +32 10 45 92 08

La Cognée  
Clos Gouyasse, 7  
1348 Louvain-la-Neuve  
Tél.: +32 10 45 10 87

De Toi à Toit  
Rue de la Baraque, 129b  
1348 Louvain-la-Neuve  
Tél.: +32 10 47 07 40

### La Hulpe

L'Argentine  
Avenue Aviateur de Caters, 1/A  
1310 La Hulpe  
Tél.: +32 2 654 13 23





# 2024 À LA SERPENTINE

L'année a été marquée par de nombreuses évolutions, tant humaines que matérielles, des moments de célébration, des projets partagés et des temps de transition importants.

## ***Aménagements et améliorations du cadre de vie***

Dès le début de l'année, plusieurs transformations ont vu le jour. Les travaux pour l'installation de l'ascenseur ont été finalisés, accompagnés de l'aménagement progressif des nouveaux espaces. Nous avons enfin pu profiter à nouveau du jardin et remettre à neuf nos bacs de plantations. Une nouvelle infirmerie a été installée, offrant de meilleures conditions de soins aux résidents. Des travaux de peinture ont également permis de rafraîchir le salon, grâce à l'aide précieuse d'une équipe de bénévoles. Enfin, plusieurs résidentes – Nadia, Dominique et Anne-Sophie – ont pu bénéficier d'un changement de chambre, leur permettant de réinvestir un espace plus adapté à leurs besoins.

## ***Mouvements dans l'équipe et au sein des résidents***

L'année a été ponctuée par plusieurs arrivées et départs. Côté résidents, nous avons accueilli Anne-Marie à la Serpentine, dans le cadre

d'une transition en douceur coordonnée avec la Cognée.

Du côté de l'équipe, nous avons eu le plaisir d'accueillir Inès, nouvelle infirmière, ainsi que Zélie, étudiante venue renforcer notre effectif. Soumou a également rejoint la structure avec enthousiasme.

Plusieurs collaborateurs ont quitté l'institution : Malik, aide-soignant, nous a quittés en milieu d'année, tout comme Adeline, infirmière, et Nicolas Werné, responsable de la Serpentine. Nous avons également salué le départ de Solange, maitresse de maison.

## ***Célébrations et anniversaires***

L'année a été riche en moments festifs. Nous avons fêté les 50 ans d'Henriette et d'Antoine, ainsi que ceux de Fabian. Ces anniversaires ont été célébrés dans la joie, sous le soleil ou entourés de leurs proches, renforçant les liens entre résidents, familles et équipe.

La fête des familles a été un autre temps fort de convivialité et de partage, tout comme la fête du personnel de HN, très attendue chaque année.



## **Conclusion**

L'année écoulée a témoigné d'un engagement constant en faveur du bien-être des résidents, de l'adaptation aux besoins évolutifs, et de la richesse du travail collectif. Les multiples arrivées et départs, les aménagements du cadre de vie, les partenariats, les célébrations et les activités ont contribué à faire de notre structure un lieu vivant, ouvert et à l'écoute de chacun. Grâce à l'implication de toutes les équipes, aux familles et aux partenaires, nous avons poursuivi notre mission avec humanité et détermination, en posant les bases d'un avenir toujours plus solidaire et bienveillant

## **Activités, sorties et temps forts**

Les résidents ont bénéficié de nombreuses activités variées au fil des mois. Parmi les moments marquants, citons le concert de Chantal Goya à Louvain-la-Neuve, et une visite enchantée à Pairi Daiza.

Un séjour à la ferme de la Choquenée a aussi permis aux participants de vivre un moment ressourçant au contact des animaux et de la nature.

Par ailleurs, un Team Building a été organisé pour renforcer la cohésion entre collègues, avec une participation active et positive de tous.

## **Organisation interne et partenariats**

L'année a également été marquée par plusieurs initiatives organisationnelles. Un système de tournante a été mis en place pour la garde des week-ends des responsables, permettant une meilleure répartition des charges. De nouveaux tableaux journaliers ont été créés ou renouvelés pour Anne-Sophie et Antoine, afin d'améliorer le cadre de référence quotidien.

Un travail collaboratif a été lancé avec les ASBL Pallium et Domus, dans une optique d'anticipation des défis à venir et de soutien aux équipes. Une boîte à suggestions a été installée, encourageant les résidents à participer activement à la vie institutionnelle, notamment en vue du Conseil des Usagers.



# 2024 À LA LISIÈRE



L'année 2024 fut marquée par une succession d'événements significatifs, à la fois émouvants, festifs et parfois éprouvants. Elle a mis en lumière la capacité d'adaptation de l'équipe, la richesse des liens entre les résidents, les familles et les professionnels, ainsi que l'importance de continuer à évoluer malgré les difficultés.

## Événements marquants de l'année

Janvier – Un départ douloureux et un soutien précieux

L'année a débuté avec le décès d'Éric, résident de longue date. Son départ a profondément touché l'ensemble du service. La solidarité et l'écoute ont été essentielles pour traverser ce moment difficile. Nous avons été accompagnés et soutenus dans cette épreuve par notre nouveau directeur intérimaire, Michel, dont la bienveillance a été précieuse.

Février – Un moment de partage avec les familles

En février, nous avons organisé un goûter festif autour de crêpes, réunissant les familles des résidents. Ce moment chaleureux a permis des échanges riches entre proches, résidents et professionnels, renforçant le lien famille-institution

Mars – Une arrivée pleine de joie

Nous avons eu le plaisir de préparer l'accueil d'une nouvelle résidente, Marine, en provenance du SAJA l'Argentine. Sa jeunesse, son enthousiasme et sa bonne humeur ont rapidement trouvé leur place au sein du groupe.



## AVRIL – GALA ET EXPRESSION ARTISTIQUE

Avril a été rythmé par deux temps forts :

- Le Gala annuel, animé par le groupe COLT, a offert une ambiance festive pour les résidents et les professionnels. Une belle réussite collective.
- Une collaboration a vu le jour avec les Ateliers de la Baraque : un stage d'une semaine autour du dessin a permis à nos résidents de s'exprimer à travers l'art. Le stage s'est clôturé par une exposition d'œuvres individuelles et collectives, suscitant fierté et émotion.

## Mai – Des séjours ressourçants

Deux séjours ont été menés à bien :

- Un pèlerinage à Lourdes pour trois résidentes, moment de spiritualité et de ressourcement.
- Un séjour à la côte d'Opale, offrant détente, découvertes et air marin à plusieurs résidents.

## Juin – Fête du personnel

Nous avons participé à la traditionnelle fête du personnel, rassemblant les travailleurs d'Horizons Neufs. Une belle occasion de valoriser l'engagement de chacun

## Juillet-Août – Été et activités extraordinaires

La période estivale, plus calme, a été ponctuée d'activités exceptionnelles :

- Visite à Pairi Daiza
- Sortie à Spa Francorchamps
- Activités avec des chevaux et des chiens
- Fête avec le SAJA l'Argentine

Ces moments ont offert à nos résidents des souvenirs précieux.

Il y a eu également quelques séjours qui ont offert une belle parenthèse dans le quotidien de la Lisière.

## Septembre – Nouvel accueil et renforcement d'équipe

Début septembre, nous avons accueilli un 17<sup>e</sup> résident. Malheureusement, après une période d'essai, il a été décidé que son accompagnement ne pouvait se poursuivre dans notre structure.

Une journée de team building a réuni l'équipe de La Lisière, favorisant le ressourcement, la cohésion et le plaisir de travailler ensemble.

## Novembre – Une célébration inoubliable

La fin d'année a été marquée par les 80 ans de Mireille, notre doyenne. Entourée de ses amis, de sa famille et de l'équipe, elle a célébré cet anniversaire dans une ambiance festive, tout en rouge et or, autour d'un grand goûter au chocolat.

## II. Les défis rencontrés

L'année 2024 a également été marquée par plusieurs défis structurants pour le service :

Réflexion sur la mise en place d'une équipe de nuit, dans une logique de qualité d'accompagnement et de maîtrise des coûts financiers.

Création d'un service de garde pour renforcer la continuité de l'accompagnement.

Élaboration du plan de formation pour développer les compétences et maintenir la qualité de l'accompagnement.

Accueil du 17e résident, qui n'a finalement pas pu être maintenu pour 2024 mais reste à l'ordre du jour

Réflexion autour des activités proposées aux résidents

Refonte du projet individuel

Poursuite de tous les projets liés au plan quinquennal

À partir de mi-juillet, l'équipe a connu un essoufflement significatif, aggravé par plusieurs arrêts maladie et la démission de l'infirmière, créant un déséquilibre au sein du groupe professionnel et impactant le bien-être des résidents. Cette période a demandé une grande vigilance et un réajustement constant de l'organisation.

## Conclusion

L'année 2024 a été riche, intense et contrastée. Malgré les épreuves, l'équipe a fait preuve d'un engagement constant pour offrir un cadre sécurisant, stimulant et chaleureux à nos résidents.

Nous abordons 2025 avec l'espoir d'un renouveau, d'une stabilisation des équipes, et de projets porteurs de sens pour tous.



# 2024 À DE TOI À TOIT



Retour sur l'année 2024 au sein du SLS : une année riche en émotions

L'année 2024 fut, une fois encore, marquée par de nombreux moments forts au sein du SLS.

Dès le début de l'année, nous avons appris le départ de Gwendoline. Un moment chargé d'émotion que nous avons souhaité marquer par une belle fête en son honneur.

Suite à son départ, nous avons eu le plaisir d'accueillir Stéphane, éducateur bien connu de nos services puisqu'il travaille également à La Lisière.

Alexis, notre doyen, présent depuis la création du SLS, a quant à lui quitté les lieux pour retourner vivre auprès de ses amis de La Cognée. Nous avons aussi célébré ce nouveau départ, et il continue de venir régulièrement partager un repas avec les habitants des Musiciens.

Juliane a choisi d'emménager chez les Musiciens, au grand bonheur de Nicolas et Félicien. La chambre qu'elle occupe a reçu un petit coup de frais grâce à l'équipe technique.

En février, l'équipe s'est réunie, accompagnée du responsable pédagogique et de deux stagiaires, pour une journée de "mise au vert". Cette journée fut l'occasion de finaliser notre projet de service dans une ambiance à la fois studieuse et conviviale. En fin de journée, nous avons présenté notre travail à quelques habitants, ravis de découvrir notre travail.

Une seconde journée de "mise au vert", plus récréative cette fois, nous a permis de réfléchir ensemble à de futurs projets. Au programme : séance de réflexion, escape game, repas au restaurant et même ascension de la citadelle !

Nous continuons les interventions avec les autres services d'accompagnement du Brabant Wallon à raison d'une fois par trimestre.

Les nouveaux projets des habitants :

Sarah a investi le jardin de la Maison Ensemble. Avec l'aide de Stéphane, elle a mis en place un superbe potager dont tous les habitants peuvent profiter.

Amandine a formulé une demande originale : accueillir un chat dans son studio, une grande première dans nos logements !

Marjorie a fait repeindre sa chambre, avec l'aide précieuse de Thomas, qui lui a proposé ses services.

Mathilde s'est fiancée avec Corentin et a déménagé de la Maison du Verger pour le rejoindre. Elle reste accompagnée par notre service, à raison d'une rencontre par semaine. Elle a également organisé une belle soirée au Verger pour célébrer ses 30 ans et faire ses adieux.

D'autres habitants ont franchi des caps symboliques :

- Harold a fêté ses 30 ans,
- Thomas ses 40 ans,
- Mélanie ses 50 ans.

Autant d'occasions de se retrouver et de partager des moments joyeux.

Un été animé :

Pendant les deux mois d'été, de nombreuses activités ont été proposées : séjour à la ferme de Choquenée, journée à Chevetogne, au Bois des Rêves, et bien sûr, les festivals tant appréciés de nos habitants : Rock voor Specials, LaSemo, Chassepierre et Les Solidarités.

Vie collective et participation :

Une soirée jeux est organisée chaque mois par une éducatrice, à laquelle les habitants participent avec enthousiasme. Évènements marquants de cette année: Salon Rouge Amour, festival du handicap et surtout, notre gala annuel.

Quatre samedis communautaires ont également été organisés, avec au programme : rangement et nettoyage dans chaque logement.

Les Conseils des Usagers ont lieu tous les trois mois à La Baraque, en présence de notre assistante sociale, Harmony. Une boîte à idées a été installée dans chaque maison, permettant à chacun de déposer ses suggestions. Les messages sont relevés avant chaque réunion pour nourrir les discussions.

Chaque collectif est accompagné par "Habitat et participation"(association qui accompagne et gère les conflits dans les habitats groupés) à raison d'une réunion par mois.

Les animations EVRAS se poursuivent, elles se déroulent à la baraque.

Enfin, cette année a été marquée par un changement majeur à Horizons Neufs : l'arrivée de notre nouveau directeur. Nous avons profité de cette belle opportunité pour organiser une grande soirée de rencontre avec toutes les familles du SLS.



# 2024 À L'ARGENTINE

Après plusieurs années difficiles, 2024 a été une année stable et pleine de vie au SAJA "L'Argentine". Aucune fermeture n'a perturbé le fonctionnement de la structure, permettant à tous de retrouver un rythme serein et apaisant. Cette année, nous avons dû dire au revoir à Gaëlle, qui a quitté l'équipe durant l'été. Son engagement, sa présence chaleureuse ont marqué le groupe. Elle laisse une belle trace parmi nous. Laetitia est arrivée en septembre pour prendre le relais avec enthousiasme, s'intégrant à l'esprit chaleureux qui caractérise l'Argentine.

L'équipe éducative a su rester stable tout au long de l'année, portée par des professionnels engagés, investis et animés d'un regard toujours bienveillant sur les bénéficiaires. Cette constance dans l'accompagnement a favorisé un climat de confiance et de sérénité au sein du SAJA. Plusieurs stagiaires sont venus renforcer l'équipe tout au long de l'année, participant pleinement à la vie quotidienne et aux projets du SAJA.

Un grand coup de chapeau également à Manu, notre McGyver, et Olivier, notre grand chef. Notre duo du service technique, qui non seulement prépare avec soin les repas, mais bichonne aussi notre bâtiment au quotidien, contribuant grandement au confort de tous.



Grâce à l'implication constante des bénévoles, à l'énergie positive et au professionnalisme de l'équipe et à l'engagement des bénéficiaires, le SAJA "L'Argentine" reste un lieu vivant, convivial et respectueux de chacun, où chacun peut trouver sa place et s'épanouir.

Le groupe s'est aussi enrichi avec l'arrivée de nouveaux bénéficiaires, Maxime, Hugo-Joachim et Inès, qui ont été accueillis avec beaucoup d'ouverture et d'énergie positive. Ces nouveaux visages ont apporté une dynamique renouvelée. Nous avons également accueilli, pour une durée de trois semaines, un jeune homme, afin qu'il découvre notre structure et nos activités.

Les activités hebdomadaires traditionnelles ont continué de rythmer la vie quotidienne du SAJA : cuisine, pâtisserie, communication, loisirs créatifs, sorties culturelles, éveil des sens, promenades, seconde main, psychomotricité, musique, construction, visites à la ferme, séances d'hippothérapie, baignades en piscine chaude, journal, bien-être, photographie... Autant de propositions qui offrent à chacun la possibilité de s'exprimer, de s'amuser et de progresser à son rythme.



Notre activité « Rencontre » s'est enrichie avec l'arrivée d'un nouveau partenaire, «Le Fourni», qui complète les collaborations initiées depuis 2022, multipliant ainsi les espaces d'échange conviviaux.

La collaboration avec le planning familial de La Hulpe, initiée en 2023, perdure avec la mise en place, une fois par mois, d'ateliers autour de la vie affective et relationnelle. Ces ateliers, adaptés aux différents besoins et rythmes des participants, ont créé un espace d'écoute, d'échanges et de réflexion précieux pour tous.

L'activité musicale de Piwi s'est terminée cette année, mais la nouveauté est venue avec l'atelier cirque. Véritable espace où tout est possible, cet atelier a permis aux bénéficiaires de développer leur créativité et leur confiance dans une ambiance ludique et dynamique.

Le festival Unisound reste le rendez-vous incontournable qui rassemble chacun autour de la musique, dans un esprit de partage et de joie.

En juillet, nous avons partagé de beaux moments en partenariat avec « Été Solidaire » de La Hulpe, un acteur précieux qui permet notamment des promenades en joëlette, offrant à nos bénéficiaires à mobilité réduite la chance de découvrir la nature autrement. Nous avons également dit au revoir à Lena, le toutou d'Activ'Dog, qui a pris une retraite bien méritée.



Les périodes de vacances scolaires ont été riches en sorties et découvertes : bowling, chasse aux œufs aux foyers Bothey, concours Top Chef avec un jury composé de nos bénévoles, mini-golf à Woluwe, visites au Domaine provincial de Kessel-Lo, Musée de l'Eau au Bois des Rêves, Bois de Hal, labyrinthe en champ de blé "Le Grain Égaré", projection du film Un ptit truc en plus au Cameo de Namur, balade au Rouge Cloître, jardin botanique de Meise, et au Domaine provincial de Chevetogne. Ces moments ont offert de belles occasions d'apprendre, de s'amuser et de créer des souvenirs partagés.

Grand changement, depuis juillet, le transport des bénéficiaires est assuré par « Mobilité en Brabant Wallon ASBL », facilitant les déplacements vers et depuis l'Argentine. Leur ponctualité, fiabilité et la bonne collaboration entre chauffeurs et éducateurs permettent une prise en charge fluide et sécurisante pour tous.

Les séjours ont été des temps forts de l'année : fin mai, quatre bénéficiaires ont partagé un séjour à Wépion avec des résidents de Louvain-la-Neuve, tandis que fin juin, un séjour à Le Coq-sur-Mer (De Haan) a rassemblé cinq bénéficiaires de l'Argentine et plusieurs résidents de Louvain-la-Neuve, pour un temps de détente et de partage au bord de la mer, un véritable bol d'air et une pause ressourçante pour tous.

Cette année, nous avons récupéré un nouveau véhicule Crafter, facilitant encore plus nos sorties et activités extérieures. Une semaine sur deux, l'équipe éducative se réunit avec le service psychosocial composé de Claire, Harmony et Charles. Cette collaboration étroite permet d'ajuster au mieux les accompagnements, en prenant soin du bien-être global des bénéficiaires. Cette année, l'équipe a participé à un team building autour de la création de céramiques aux Ateliers de la Baraque, un moment convivial qui a renforcé la cohésion et la créativité du groupe. Pour clore, nous tenons à saluer chaleureusement le dévouement constant de nos éducateurs, dont le professionnalisme et la bienveillance nourrissent chaque jour des relations riches et enthousiastes avec nos bénéficiaires. Nous remercions également nos partenaires et familles pour leur confiance et leur collaboration précieuse, qui contribuent pleinement à faire du SAJA "L'Argentine" un lieu d'épanouissement et de convivialité.



# 2024 À LA COGNÉE

## UNE MAISON EN MOUVEMENT



L'année 2024 s'est déroulée sous le signe du changement à la Cognée. Un changement qui a touché tous les aspects de la vie de la maison, parfois bousculant les repères, mais toujours dans un élan d'adaptation et de bienveillance.

Des évolutions parmi les habitants

Qui dit départs, dit aussi nouvelles arrivées. L'année a été marquée par plusieurs mouvements du côté des résidents. Michel a quitté la maison pour profiter d'une retraite paisible en maison de repos, Anne-Marie a choisi le calme de la Serpentine, et nous avons aussi vécu la perte émouvante de Marie-Noëlle.

En parallèle, trois nouvelles personnes ont rejoint la Cognée : Alexis qui retrouve le quotidien d'une maison après quelques années en SLS. Ainsi qu'Araceli et Barbara, qui découvrent pour la première fois la vie en SRA, après avoir vécu de longues années en famille.

Ces changements ont naturellement amené une réorganisation des chambres, afin de mieux répondre aux besoins et aux capacités de chacun. Petit à petit, un nouvel équilibre s'est installé, et ces trois nouveaux visages ont su trouver leur place avec une belle fluidité, au point de donner l'impression qu'ils avaient toujours fait partie de la maison.



### Des mouvements au sein de l'équipe

L'équipe, elle aussi, a traversé une année faite de transitions. Entre maladies et départs, le quotidien professionnel a été ponctué d'absences marquantes, dont celle, de longue durée, de notre responsable. Deux éducateurs ont également fait le choix de s'orienter vers de nouveaux horizons. Ces départs ont ouvert la porte à de nouvelles présences, qui ont apporté une dynamique différente et permis à chacun de s'adapter et de réinventer ses repères.

### Une maison qui se transforme

La Cognée a également profité de cette année pour se refaire une beauté. Des travaux ont été réalisés : une nouvelle salle de bain, des toilettes PMR, des installations électriques améliorées, une terrasse rénovée, et surtout, un rafraîchissement bienvenu dans plusieurs chambres. Chaque changement a été pensé pour le confort des résidents et la qualité de leur accompagnement. Tout au long de l'année, les habitants ont aussi contribué à embellir leur cadre de vie, décorant la maison au fil des saisons avec dessins et bricolages.



### Et malgré tout, des repères qui demeurent

Malgré ces nombreuses évolutions, certaines traditions ont résisté au temps. Le kot a poursuivi son traditionnel week-end au vert, Piwi est resté un rendez-vous attendu, tout comme le gala, la messe du dimanche, ou encore les sorties cinéma, bowling et restaurant. Et bien sûr, la chicorée du soir, si chère à Anne-Marie, a continué de rassembler, même après son départ. Anne-Marie, d'ailleurs, n'a pas vraiment quitté la maison : elle y revient régulièrement partager un dîner. Et les résidents, de leur côté, sont allés rendre visite à Michel dans son nouveau lieu de vie.

Enfin, cette année a aussi été l'occasion de fêter l'engagement de longue date de trois membres de l'équipe, qui ont célébré leurs 25, 20 et 10 ans de présence dans l'institution. Peut-être sont-ils, au fond, les véritables piliers de la maison... les irréductibles de la Cognée.



# 2024 AU PÔLE ACTIVITÉS



Après une fermeture temporaire en fin d'année 2023, due à des difficultés de personnel et des contraintes financières, le CDA « La Baraque » a rouvert ses portes en janvier 2024. Cette reprise a été un véritable soulagement pour les bénéficiaires, qui ont peu à peu retrouvé le rythme des activités, même si la situation restait encore fragile.

L'année 2024 s'est inscrite dans cette dynamique de reprise progressive, caractérisée par un retour à un quotidien plus stable, offrant aux bénéficiaires un cadre rassurant et des rendez-vous réguliers, essentiels à leur bien-être et à leur épanouissement.

L'équipe a dû faire face à plusieurs absences au cours de l'année, principalement liées à des congés maternité et à des arrêts prophylactiques, qui n'ont pas toujours pu être remplacés. Malgré ces défis, les membres de l'équipe ont fait preuve d'une solidarité exemplaire et d'un engagement constant afin de préserver la qualité de l'accompagnement.

Le départ de la responsable en août a constitué un moment important pour la structure, suivi de l'arrivée d'une nouvelle responsable en septembre, venue rejoindre l'équipe afin de poursuivre et d'enrichir le projet. Dans le même temps, une collègue s'est mise en retrait pour se préparer à un heureux événement, tandis qu'une nouvelle éducatrice a rejoint l'équipe pour assurer la relève.

Tout au long de l'année, nous avons également pu compter sur le soutien fidèle de bénévoles engagés, dont la présence bienveillante et régulière a permis d'offrir aux bénéficiaires un accompagnement encore plus personnalisé et chaleureux. Leur contribution est une richesse précieuse que nous tenons à remercier chaleureusement.



Les bénéficiaires ont ainsi profité d'un programme d'activités varié et dynamique, ponctué de nombreux moments conviviaux. En début d'année, malgré une météo parfois capricieuse, un grand groupe a bravé le froid et la neige pour se rendre à Waterloo, où ils ont partagé un repas convivial suivi d'un spectacle au centre culturel. Ce temps fort a été l'occasion de vivre ensemble une sortie pleine de joie, favorisant les échanges et le plaisir simple d'être ensemble.

Au printemps, les deux semaines de stages ont offert aux résidents une belle parenthèse, leur permettant de s'évader du quotidien grâce à des activités originales et enthousiasmantes. Parmi ces moments forts, la visite des jardins d'Annevoie a enchanté les participants. Un concert animé par trois musiciens a également fait vibrer une vingtaine de bénéficiaires, avec des reprises qui ont particulièrement séduit le public. Un moment vraiment joyeux et convivial!

La journée Fort Boyard a, quant à elle, rencontré un franc succès, mobilisant l'énergie et la coopération de tous à travers des épreuves ludiques et stimulantes. Par ailleurs, un groupe de bénéficiaires a pu profiter d'un séjour de cinq jours à la côte d'Opale, offrant un cadre ressourçant au bord de la mer, tandis que d'autres ont assisté aux spectacles d'arts de rue à Namur, mêlant poésie et théâtre.

Le mois de juin a été marqué par plusieurs événements festifs et artistiques. La participation au festival Unisound a rassemblé une quinzaine de bénéficiaires autour de la musique, leur offrant un moment de partage intense et de bonheur collectif. La fête de printemps organisée par le CDA a été un moment privilégié, alliant concert de musique africaine et décors réalisés par les bénéficiaires, témoignant de leur créativité et de leur implication. Enfin, la représentation de l'atelier cirque a permis aux participants de montrer avec fierté les progrès accomplis, dans une ambiance poétique et chaleureuse, devant un public enthousiaste.

L'été a offert à nouveau deux sessions de stages riches en découvertes. Un projet cinéma autour du tournage de Robin des Bois a notamment permis de développer l'imagination et la coopération des participants, dans une ambiance conviviale et stimulante. Après ces temps d'animation intense, le CDA a fermé ses portes pour deux semaines en août, marquant la dernière fermeture estivale, gage d'une organisation plus fluide à l'avenir.

À la rentrée, les bénéficiaires ont pu profiter d'un nouveau séjour de cinq jours à la mer du Nord, un temps de détente et de ressourcement apprécié par tous. En octobre, la participation à la campagne CAP48 a permis de valoriser l'engagement citoyen des bénéficiaires, dans un moment de partage renforcé par la venue d'une équipe de la RTBF venue tourner un reportage, qui a mis en lumière leur dynamisme et leur enthousiasme.

En décembre, le marché de Noël de Louvain-la-Neuve a offert une belle vitrine aux créations artistiques des artistes en herbe, mettant en valeur leur talent et leur créativité. La fête de Noël organisée avec le service technique a clôturé l'année dans une ambiance chaleureuse, rassemblant équipes des lutins et sa mère Noël, bénéficiaires, équipes et bénévoles autour d'animations festives et conviviales.

Enfin, parmi les évolutions notables de l'année, le lancement en septembre d'un partenariat avec l'asbl Equité a permis à deux groupes de bénéficiaires de participer à des séances d'hippothérapie, une activité douce et valorisante, qui a su toucher et enthousiasmer ceux qui y prennent part.

Parallèlement, durant cette année 2024, l'équipe du CDA s'est activement engagée dans une réflexion approfondie visant à renouveler et enrichir les propositions d'activités pour l'année à venir. Conscients des évolutions des besoins et des rythmes de nos bénéficiaires, notamment avec le vieillissement d'une partie d'entre eux, l'équipe s'est réunie toutes les deux semaines lors de réunions pédagogiques dédiées.

Ces temps d'échange et de travail collectif ont permis d'analyser les objectifs actuels, d'évaluer ce qui est efficace, mais aussi d'identifier les points à améliorer. L'ambition est claire : se réinventer pour proposer dès 2025 un programme d'activités encore mieux adapté, plus dynamique, inclusif et respectueux des capacités et envies de chacun.

Ce travail a été soutenu et encouragé par la nouvelle direction ainsi que par le responsable pédagogique, qui apportent un regard neuf et une expertise complémentaire pour accompagner cette phase de transition.

Par ailleurs, l'équipe a profité d'une journée de teambuilding originale centrée autour des chevaux, avec une séance d'équicoaching en plein air. Ce moment convivial, mêlant découverte, échanges et ressourcement, a renforcé la cohésion du groupe et nourri la créativité collective. Ce fut une belle occasion d'aborder ensemble les défis à venir et de construire les bases d'une nouvelle dynamique de travail.

Ce travail d'équipe ouvre la porte à de nouvelles idées afin de continuer à créer un environnement accueillant et enrichissant pour les bénéficiaires.





## LA BOUTIQUE DE TROC DE VÊTEMENTS PAS COMME LES AUTRES,

*ouvertes tous les Lundis et Mercredis de 14h à 17h*

VENEZ DÉPOSER MAXIMUM 4 VÊTEMENTS ET ACCESSOIRES  
(DE SAISON, PROPRES, EN BON ÉTAT ET À LA MODE) ET REPARTEZ  
AVEC L'ÉQUIVALENT (ENFANTS À PARTIR DE 6 ANS, ADOS, ADULTES).

C'EST GRATUIT ET ÇA FAVORISE L'ÉCOLOGIE CIRCULAIRE!

*Et le petit truc en plus... Prenez le temps de déguster un  
café/thé accompagné d'une petite douceur réalisée par nos  
résidents, tout en papotant avec la super Team du Bara'Troc!*



Adresse: Rue de la Baraque 1296, 1348 Louvain-la-Neuve Tél: 010470745  
+d'infos: Danny et Delphine baratroc@horizonsneufs.be

# COPEDA



La **COPEDA** est un collectif d'Horizons Neufs qui regroupe les 5 Responsables de Service et les membres du Service Support Accompagnement (Psychologue, Pédagogue, Assistante Sociale et Coordinatrice de soin).

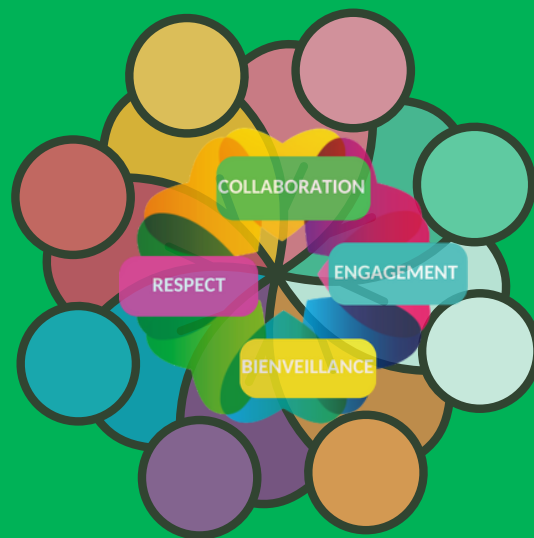
Lors d'une Réunion hebdomadaire de deux heures, la COPEDA partage les informations, les expériences et les vécus venant de leur service. Les situations de crises y trouvent toutes leur place dans la recherche de solutions et pour communication.

Dans un deuxième temps l'objectif est la coordination concrète des accompagnements quotidiens.

Enfin, nous travaillons des thèmes autour d'un Ordre du Jour fixé à l'avance. Les sujets visent la construction de nouvelles pratiques, le développement constant d'une **cohérence et d'une cohésion générale dans nos offres de Services.**

Selon les sujets, des invités -externes ou internes- s'intègrent naturellement.

Ses comptes rendus sont transmis dans les 48h auprès de tout le personnel de l'Institution.



## Quelques réalisations Pédagogiques 2024

Le début d'année a été marqué par le retour d'un **audit pédagogique au sein de nos Services produit par l'AVIQ.**

Les points d'attentions et demandes de changements rejoignent les axes de travail déjà à l'oeuvre et repris dans notre Contrat par Objectifs:

- mieux gérer les informations et communications pour et autour du Bénéficiaires : Dossier Individuel; Projet Individualisé;
- adaptation face au vieillissement, à l'autisme et au double diagnostic;

- travailler la communication au sein des équipes, entre les équipes, avec la Direction, avec les usagers;
- l'audit a par ailleurs souligné la belle qualité du respect des choix du bénéficiaire et nos approches inclusives qui reconnaissent les singularités de chacun. Le caractère profondément humain, familial et engagé de notre Institution.

L'audit a bien confirmé nos diagnostics de 2022 et son intervention a permis d'activer avec détermination les options au travail. En voici un condensé:

° **Restructuration très attendue du Centre D'Activité** pour répondre aux évolutions des projets et des besoins des bénéficiaires. Finalisé fin 2024, il devait se mettre en œuvre dès le premier trimestre 2025: adaptation et réorganisation des locaux, des activités et de leurs répartitions, organisations concrètes pour fluidifier et partenariat plus étroit avec les Résidences par l'intermédiaire-entre autre-de la COPEDA.

° **Continuation du "si possible à vie..."** inscrit dans nos statuts. Une nouvelle capacité de nos Services à travailler ensemble, en partenariat, a favorisé des Projets Individualisés "tout au long de la vie". Concrètement, nous avons soutenu des passages de centre de jour vers des hébergements, des passages de logement supervisé vers du service résidentiel, des accompagnements de fin de vie en maison et aussi des départs serein et positif hors de nos Services.

° Nos outils d'accompagnements ont fait peau neuve. C'est ainsi que les **Projets Individualisés**, les **Mieux Te Connaître**, la **procédure d'admission**, nos **Dossiers Individuels** connaissent une nouvelle jeunesse. L'objectif étant d'être plus en phase avec les besoins des équipes, des bénéficiaires, des familles. Besoins qui ne cessent d'évoluer. L'information se veut plus adaptée dans sa forme et dans son contenu et plus disponible.

° Le **Référent réclamation-suggestion**, Mr De Broux, s'est vu rejoindre par:

- deux **Référentes Vie Affective, Relationnelle et Sexuelle (VARs)**, Mmes DE NEYER Véronique et ANTHONISSEN Claire, pour offrir encore plus d'écoute et de services individualisés aux bénéficiaires, leurs parents et les professionnels;
- des **Référents inter-services** (interne à HN) pour développer notre expertise dans l'accueil et l'accompagnement des **Troubles psychiatriques** et des **Troubles du Spectre Autistique (TSA)**.

Le rôle des référents est de veiller à une diffusion continue des savoirs actualisés, et à la création de nouveaux outils à tous les niveaux de l'asbl. pour les matières qui les concernent.

° Le travail d'écriture et d'inscription de nos pratiques dans le but de fluidifier les accompagnements quotidiens et de permettre la transmission et la cohérence globale s'est poursuivi:

- Le **Contrat par Objectifs** a été mis à jour et diffusé trimestriellement ;
- Le Projet de Service Institutionnels d'Horizons Neufs et les **Projets de Services Collectifs** de l'Argentine (SAJA) et de Toi à Toit (SLS) ont été remis à jour.
- Des fiches techniques en gestion d'urgences s'est implémenté (**Fiches Reflexes**)
- Des "**Mémorisons**", fiches ressources et "**Tips**" en tous genres commencent à Prendre leur place dans le quotidien.



# L'ACCUEIL À HORIZONS NEUFS

## EVOLUTION DES RESIDENTS

### Centre de jour

Au cours de cette année 2024, nous avons accueilli trois nouveaux résidents et enregistré trois départs. Deux de ces départs se sont faits vers nos Services Résidentiels pour Adultes (SRA), dans le cadre d'une transition accompagnée.

### Service de logements supervisés

Un résident a quitté l'une de nos maisons en colocation pour s'installer dans un de nos SRA, afin de répondre à une évolution de ses besoins.

### Services résidentiels

Une résidente a changé de lieu de vie en raison de problèmes de mobilité qui ne pouvaient plus être pris en charge dans sa résidence actuelle. Cette transition s'est faite en concertation avec la famille et la résidente elle-même, et s'est déroulée de manière sereine.

Malheureusement, nous avons également vécu deux décès durant cette période : l'un à l'hôpital, l'autre au sein d'une de nos résidences. Tous deux étaient accompagnés en soins palliatifs. Dans la mesure du possible, et lorsque cela correspond au souhait de la personne, nous privilégions un accompagnement en fin de vie dans nos services.

Nous avons par ailleurs accueilli trois nouvelles personnes au sein de nos services résidentiels : deux provenant du centre de jour et une venue de l'extérieur.

Ce type de parcours reflète bien la philosophie d'Horizons Neufs : favoriser une mobilité interne adaptée aux besoins, souhaits et possibilités de chacun.

## Effectifs au 31 décembre 2024 :

- Centre de jour : 18 personnes
- Service de logements supervisés : 14 personnes
- Services résidentiels : 48 personnes

## Moyenne d'âge dans les services

L'Argentine : 33 ans (entre 18 et 47 ans)

De Toi à Toit : 37 ans (entre 25 et 62 ans ; 1 pers > 60 ans)

La Lisière : 46 ans (entre 25 et 79 ans ; 1 pers > 60 ans)

La Cognée : 56 ans (entre 30 et 71 ans ; 9 pers > 60 ans)

La Serpentine : 58 ans (entre 40 et 70 ans ; 8 pers > 60 ans)

À la suite de plusieurs départs enregistrés dans les services Toi à Toit et La Cognée, la moyenne d'âge des résidents au sein de ces deux structures a diminué. En revanche, une légère augmentation de la moyenne d'âge a été constatée dans les trois autres services, ce qui s'inscrit dans une évolution attendue. Cette tendance se traduit par une charge de travail plus importante pour les équipes, en lien avec la diminution progressive de la mobilité et de l'autonomie des résidents.

Face à l'augmentation de l'âge moyen des résidents et à plusieurs décès survenus au cours des dernières années, nous avons mis en place le Projet de Soins Personnalisé et Anticipé (PSPA). Ce document a été transmis à l'ensemble des familles afin de permettre une réflexion en amont sur les choix liés à la fin de vie. Cette démarche vise à éviter des prises de décision dans l'urgence et à garantir le respect des souhaits de chacun. Elle s'inscrit pleinement dans les valeurs de notre ASBL, notamment l'accompagnement des résidents "si possible à vie".



## EVOLUTIONS ET CONSÉQUENCES

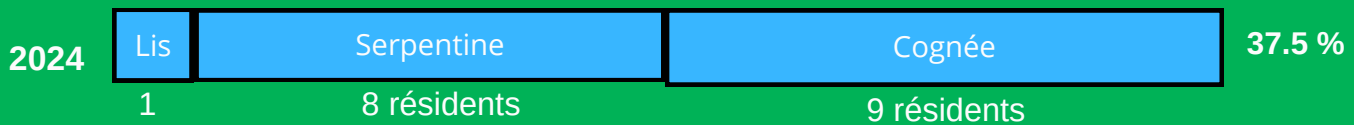
Nous ne constatons pas de changements significatifs en terme de type de profil au niveau de nos services.

Au niveau des SRA, l'âge moyen se stabilise, car certains départs de personnes plus âgées ont fait place à de nouvelles personnes parfois plus jeunes.

### Âge moyen des résidents en SRA



### Taux de Résidents au dessus de 60 ans



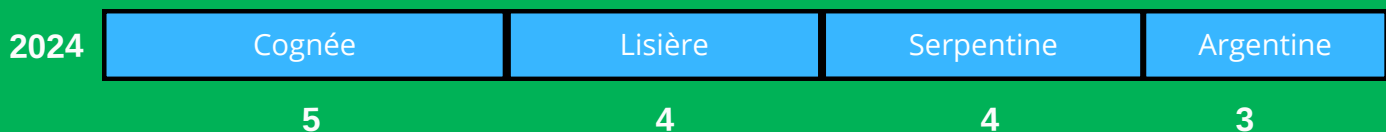
Comme nous le soulignons déjà l'an dernier, le vieillissement de nos bénéficiaires n'est plus une simple tendance : il est devenu une réalité structurelle, visible dans tous les services. Cette évolution nous a conduits à adapter notre Projet de Service pour répondre aux besoins croissants liés à la perte d'autonomie. Cela s'est traduit par la mise en place de nouvelles pratiques, la création de fonctions spécifiques et l'élaboration de processus adaptés. Ces transformations ont un coût humain important, ainsi qu'un impact financier au niveau des infrastructures, non couvert par les subsides structurels et non finançable via la refacturation.

### Le soutien privé, un levier devenu essentiel

Dans ce contexte, la mobilisation autour des initiatives de récolte de fonds s'est encore révélée essentielle. Grâce au Gala, au soutien fidèle de nos parrains (Lion's Club, Rotary, Cap'Lab, La Contrée) et à de nombreux donateurs privés, nous avons pu poursuivre l'adaptation de nos infrastructures.

Ces soutiens nous émerveillent toujours autant par leur constance et leur générosité. Ils ont permis la réalisation de nombreux projets, malgré une situation financière tendue. Nous leur exprimons à nouveau toute notre gratitude.

### Taux de Résidents classés C



# L'INFRASTRUCTURE

## DES ADAPTATIONS BIEN NECESSAIRES

2024, une année tout aussi riche en projets pour l'institution, pour les équipes, mais aussi pour l'équipe technique, qui répond présente aux enjeux de l'institution, et aux défis de l'avenir. Une attention plus particulière pour le vieillissement de nos résidents et la nécessité d'adapter les espaces, le cadre de vie, et l'environnement, pour le bien être des résidents et des travailleurs.

Ce sont de nombreux "petits et grands" projets qui ont pu se réaliser, grâce à une étroite collaboration avec l'ensemble des services.

A la Cognée, c'est la transformation et la réalisation d'un tout nouvel espace sanitaires PMR qui a vu le jour, à la grande satisfaction des résidents et des membres de l'équipe. Une adaptation nécessaire pour favoriser la mobilité et la prise en charge des résidents.

A la Serpentine, ses résidents, et l'équipe éducative, sont toujours très heureux de pouvoir utiliser les nouvelles installations. C'est un réel plaisir pour chacun et chacune de pouvoir circuler dans le bâtiment avec ce nouvel ascenseur.

Nous veillons également à améliorer l'environnement et les espaces extérieurs de nos bâtiments, tout en privilégiant un cadre "vert", rassurant et apaisant pour les résidents.

L'environnement écologique fait aussi partie de nos préoccupations.

Des investissements ont également été réalisés dans du matériel professionnel de cuisine pour assurer au quotidien les services indispensables en hébergement.

Un suivi quotidien est également assuré pour répondre aux exigences des organismes de contrôle et des pompiers, tout comme la sécurité pour nos résidents et membres du personnel.

L'équipe technique, que je souhaite remercier pour son implication et professionnalisme, poursuit une série de missions et d'aménagements, indispensables aux lieux de vie, d'activités, de rencontres, de réunions, mais aussi qui touche à la mobilité de par le suivi du parc automobile.

Le service technique, dont Philippe est responsable, peut s'appuyer sur trois ouvriers attachés aux implantations d'Horizons Neufs.

La gestion des infrastructures, nous a aussi menés à revoir et négocier le marché des fournitures en gaz et électricité, qui comme vous le savez, touche l'ensemble des consommateurs.

Vous le savez, l'asbl vit aussi à travers des projets, qui ne touchent pas que l'infrastructure. C'est une belle synergie avec de nombreux partenaires publics, privés, sponsors et donateurs.

Il nous semble également important de vous dire quelques mots sur le futur nouveau projet de construction, qui est revu dans sa globalité et qui nécessite encore de nombreux échanges et réflexions avec l'ensemble des acteurs concernés. Nous aurons l'occasion de vous en parler plus longuement dans un prochain rapport d'activités et lors de nos rencontres.

Le responsable technique participe également au CPPT, et travaille en bonne intelligence avec l'ensemble de ses membres, pour améliorer la sécurité et l'environnement de travail du personnel.

Au SLS (service logement supervisé), nous poursuivons les bonnes relations avec les propriétaires privés, pour la plus grande satisfaction des résidents et de l'équipe éducative. C'est aussi un service dans lequel l'équipe technique intervient pour différents problèmes techniques.

Le service technique (Infrastructures) ne travaille pas seul, c'est une collaboration et une participation avec l'ensemble des responsables et des services, que je souhaite ici remercier.



# LES RESSOURCES HUMAINES

En 2024, nous avons occupé en moyenne 72,6 ETP dont 63 femmes et 32 hommes.

Nous avons engagé 22 nouveaux travailleurs : 2 directeurs, 1 responsable RH, 1 chef de groupe, 1 comptable, 11 éducateurs, 1 infirmière et 5 aides-soignants.

Nous avons aussi engagé 14 étudiants tandis que 23 travailleurs et 17 étudiants sont partis.

Début janvier, l'OA a engagé Michel De Beusscher comme directeur "ad interim", ancien directeur de "notre village", afin qu'il assure la transition jusqu'à l'arrivée d'un directeur pérenne que l'on espérait la plus rapide possible. Ce fut chose faite avec l'arrivée de Laurent Courtois début août.

Au niveau support, Marie Gatz ayant souhaité travailler à mi-temps, Marc de Meyer devint le nouveau responsable des Ressources Humaines.

Au niveau comptabilité, la comptable ayant prolongé son incapacité de travail, nous avons engagé Françoise Vielvoye pour reprendre ce rôle.

Il y eut aussi de grands mouvements au niveau du pôle Activités (centre d'activités de Louvain-la-Neuve et centre de jour l'Argentine à la Hulpe) : en août, la responsable en service depuis 2018, Gaëlle Scholts, décida de s'envoler vers d'autres horizons et fut remplacée par Laetitia Paulissen.

Il nous reste à mentionner le secteur des soins qui a vu également arriver et partir de nouvelles têtes : une nouvelle infirmière a été engagée à la Serpentine, Inès Meurant, et de nouveaux aides soignants ont été accueillis à la Cognée et à la Serpentine.

Bienvenue à Meredith Eggen et Enola Vollbracht.

# QUI TRAVAILLE À HN EN 2024 ?

72,6 ÉQUIVALENTS  
TEMPS PLEIN

34 HOMMES  
63 FEMMES

16 NATIONALITÉS

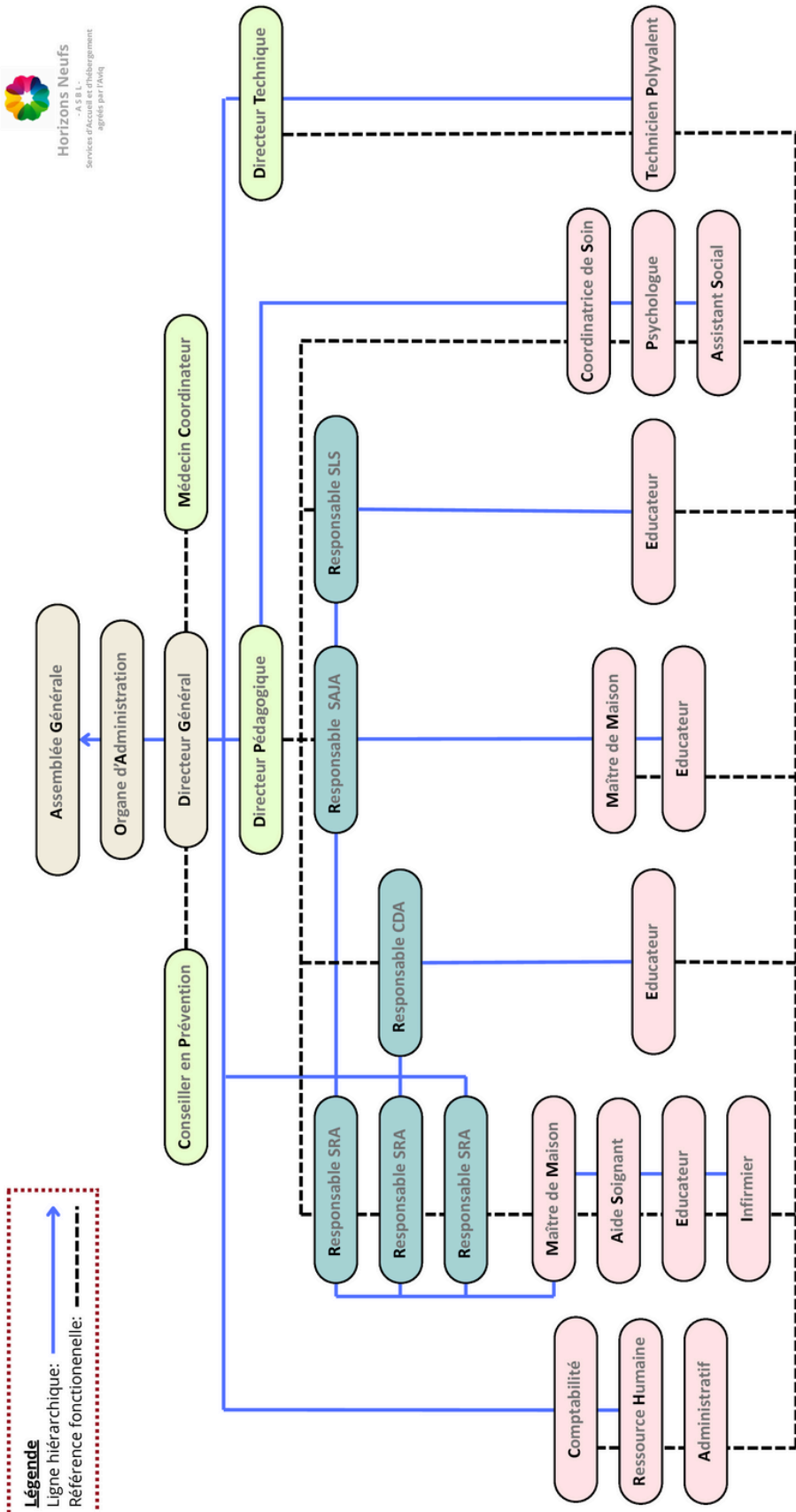
45 STAGIAIRES  
= 7496 HEURES

46 VOLONTAIRES, SANS  
OUBLIER LES KOTS

21 TEMPS PLEINS  
76 TEMPS PARTIELS



# L'ORGANIGRAMME



# SOUTENIR HORIZONS NEUFS EN 2025



Pour continuer à construire un monde handicap admis, nous avons besoin de vous !

Soyez bâtisseurs d'Horizons Neufs en faisant un don au compte

**BE64 0011 1330 3352**

attestation fiscale pour tout don ≥40€



[www.horizonsneufs.be](http://www.horizonsneufs.be)

[info@horizonsneufs.be](mailto:info@horizonsneufs.be) / 010 47 07 40

Numéro d'entreprise  
0421.385.816



SUIVEZ-NOUS SUR  
**Facebook**



# Table d'Autres Bio

Les mercredis 12h30



Les résidents d'Horizons Neufs



Plat et Dessert pour 15 euros



confection maison



reservation indispensable  
par e-mail

[centredactivites@horizonsneufs.be](mailto:centredactivites@horizonsneufs.be)